



HOW IT USED TO BE

En intervju med Anna Bergman Jurell av Mattias Timander

Som Ingmar Bergmans kostymör fick hon ett djupt intresse för historisk autenticitet i kläder och attiraljer

På Galleri Duerr visas nu en samling keramiska skulpturer signerade Anna Bergman Jurell. Konstnären har en imponerande bakgrund av skapande i många olika format, men den gemensamma nämnaren är ett djupt intresse för historisk autenticitet. I utställningen *How it used to be* ställs historien i relation till samhället i dag.

Största delen av utställningsrummet är vikt åt de femton uttrycksfulla huvuderna som alla försetts med olika attribut och utsmyckningar. Attiraljerna är lekfullt utvalda symboler som alla markerar något slags identitet. Utställningens övergripande tema är kvinnligt och manligt, historiskt och i dag. Anna Bergman Jurell berättar om processen med att forma fram de unika keramikhuvudena:

— Jag har återanvänt gammal lera som torkat. Om man blöter upp den och lägger upp på gipsskivor för att torka lite, men inte för mycket, får man en ganska lös lera att arbeta med. Ur det växte huvudena fram, och man kan inte arbeta så fort. Först göra en form, och så i med lite tidningspapper, sen går man tillbaka dagen därpå och då har det kanske sjunkit ihop lite så man får trycka till, och så på med mer lera, mer tidningspapper, och oj där ser jag ett öra! Och på den vägen är det.

Attributen som huvudena försetts med är vitt skilda. En har en rejäl mouche ur vilken ett hårstrå sticker ut, och en annan har tjusig mustasch, som faktiskt är tillverkad med espriter — det vill säga fjädrar från paradisfåglar, som i sig historiskt varit statussymboler i form av utsmyckning på kvinnohattar. En av skulpturerna har fått en vit stärkkrage, en annan har en cigarillstump i mungipan.

— Stärkkragen säger så mycket om tidsandan och status och klass. Den ska vara ren och bländvit, och antyder att man har tjänstefolk som kan tvätta och stärka dem, eftersom de fort blir smutsiga. Sämt här lärde jag mig från de gamla rävarna på teatern, inte minst som påklädare för Jarl Kulle. När han skulle ha frack i en scen i *Markurells i Wadköping*, då fick jag lära mig allt om kragknappar och manschetter, säger konstnären.

Anna Bergman Jurell har en bakgrund som scenograf på Dramaten och har arbetat med bland andra Ingmar Bergman. Att hon ville göra teaterkostymer visste hon redan som 16-åring. Men under sin tid på teatern lärde hon sig mycket och ett eget konstnärskap började ta form.

— Jag var lärling och assistent åt Lennart Mörk, som ju var konstnär från början men kom in på scenografi. Så småningom fick jag göra egna uppdrag, men han behöll ett vakande öga över mitt arbete och påminde mig ständigt om att inte glömma de stora penseldragen. På Dramatens stora scen är det ingen idé att pilla med små detaljer utan det krävs en teatral förhöjning. Uttrycket måste bära ända upp till tredje raden. Det där har präglat mig mycket.

Anna beskriver Lennarts skisser som "kraftfulla och direkta" och tack vare hans måleri ser hon på scenograferandet som en självklar konstform.

LINKS OF INTEREST

ARTIST TALK

Ett samtal mellan
Anna Bergman Jurell
och Lotta Lewenhaupt



— Han tecknade direkt med tusch på stora akvarellpapper från Lessebo, från samma pappersbruk som Strindberg fick pappren han skrev manus på, det gick fort, och sen gouache på det. När jag själv började med måleri var det de där lessebopapprena som inspirerade mig. Det blev mer än bara skisser, de var egna konstverk i sig.

Förutom gouachemåleri har hon senare tagit sig an screentryck, och tack vare gran-
nen och vännen Annika Wallström som är keramiker blev även lerskulpterandet en del
av Anna Bergman Jurells konstnärskap.

— Jag fick en idé att jag ville göra screentryck på keramik, jag vet egentligen inte
varför... Vi provade tillsammans, hon lärde sig screentryck och jag lärde mig keramik,
och därefter har vi gjort flera utställningar tillsammans, säger Anna.

Även om Annas kreativitet har tagit sig vitt skilda uttryck och former genom åren ser
hon det, när hon blickar i backspegeln, som resultat av samma skaparlust.

— Det har alltid varit den gemensamma nämnaren, nämligen mitt djupa intresse för
dräkthistoria. Folk dras till teatern av olika skäl. För någon är det för orden och texten,
någon gör det kanske av politiska skäl, och i dag är det väl många som gör det för att
bli känd... Men för mig har det alltid varit att få till autenticitet i kostymen. Sen har det
intresset kommit att ta sig andra uttryck.

Under MeToo-rörelsen kände sig Anna Bergman Jurell plötsligen vilse i att ägna sig
åt "1900-talets mansgrisar och fnittrande frökisar". Men efterhand förstod hon att
vetskapen om historisk ojämlikhet och hur vi sett på kön genom tiderna också kan ge
viktiga insikter om dagens samhälle.

— Jag tycker väldigt mycket har förändrats och särskilt sedan MeToo. Det ser man ju
när man tittar tillbaka historiskt som jag gör här. Här i utställningen har jag lekt med
hattnålar till exempel. Dem bars av fina damer för att hålla hatten på plats — för man
hade naturligtvis hatt. Under suffragetterörelsen kunde dessa hattnålar användas som
vapen, så följaktligen lagstiftades det om en högsta tillåten längd på hattnålarna,
berättar Anna Bergman Jurell.

Kring allt detta kretsar utställningen tematiskt, med en stor portion lekfullhet och
skaparglädje. Genom att utmana normer och bryta ned koketterier och genus-
och statusmarkörer till enbart just markörer ifrågasätter Anna Bergman Jurell de
traditionella könsrollerna. Varför är ansiktsbehåring förbehållet män och vad händer
om man förser ett kvinnoansikte med mustasch? När övergår mouchen från att vara
en skönhetsymbol till något frånstötande?

— Redan under min tid på teatern blev jag intresserad av framför allt sekelskiftet
1800-1900. När man sätter upp exempelvis Strindberg eller Ibsen så finns mängder
av koder i kläderna. Strindberg var faktiskt den första svenska dramatiker som skrev
dräkthanvisningar för sina skådespelare. Han förstod att det skådespelarna har på sig
på scenen betyder massor för verket. Många sådana koder fick jag lära mig av Ingmar.
Han var så noga.

D U GALLERI R R



Tack vare konstnärens stora kunnighet om och känsla för historiska stilideal har hon också kunnat peka ut en del symboler som markerar genus på olika sätt beroende på tidskontext. Ett sådant exempel är att ha sitt långa hår samlat i knut i nacken — den så kallade chignonen. Under antiken var den en frisyr för både kvinnor och män, och i en annan enbart kvinnligt kodad. Samma sak gäller de extravaganta hattfjädrarna, som på militärhattar passande nog kallades *ståndare*. Anna Bergman Jurell fortsätter berätta om skulpturerna medan vi vandrar runt.

— Här har vi *Manlig byst*, det vill säga en ordlek med de olika betydelserna av ordet byst. En annan sådan har vi här: Hängbröst. Ja, det är ett bröst som ska hänga på väggen.

Givet den stora mångsidigheten i både format och uttryck blir man som betraktare nyfiken på hur idéerna uppstår. Hur vet man som konstnär vad man ska göra härnäst?

— Som konstnär gör man förstås massvis som det aldrig blir något av, men det får man se som vägen dit, som en del av processen. Man kanske måste gå hela varvet och göra tio verk trots att bara ett verk behövs. Och uppslag och idéer kommer ju precis hela tiden, det hela faller sig ganska naturligt.

D
U
GALLERI
R
R

Deborah Duerr
deborah@galleriduerr.com
galleriduerr.com
+46 70 307 34 32

ANNA BERGMAN JURELL
HOW IT USED TO BE
29/9—5/11



Chinjong / Chignon
2022

At the beginning of the 19th century, when the craze for antiquity was great, the neck knot, a unisex hairstyle, came back into fashion. But this time only for ladies and now with large constructions of hair extensions.

Sculpture in earthenware with cigarillo
H31 x W19 x D21 cm



Hen / Them
2022

It or them? Gender neutral or genderless?
The word hen appeared as early as 1966, but was only included in the Swedish Academy's dictionary in 2015.

Sculpture in earthenware
H24 x W19 x D23 cm



Hon och Han / She and He
2022

Sculptures in earthenware
H20 x W17 x D24 cm (hon)
H20 x W16 x D21 cm (han)



I Blickfånget / Eyecatcher
2022

The placement of a necklace is a great place to show one's status, assets or group affiliation. During the 19th century, the expression could take the form of a piece of commemorative jewelry.

Sculpture in earthenware with medallion in porcelain clay and silk tassel.
H 31 x W17 x D18 cm (without medallion)



Karriärskvinna / Career Woman
2022

The left hemisphere is the acting side and is considered to represent "masculine" characteristics. Career women used to be jokingly called "men in skirts". Why is ambition and directness perceived as masculine?

Sculpture in earthenware with earring in porcelain clay.
H40 x W15 x D35 cm

D
U
GALLERI
R
R

Deborah Duerr
deborah@galleriduerr.com
galleriduerr.com
+46 70 307 34 32

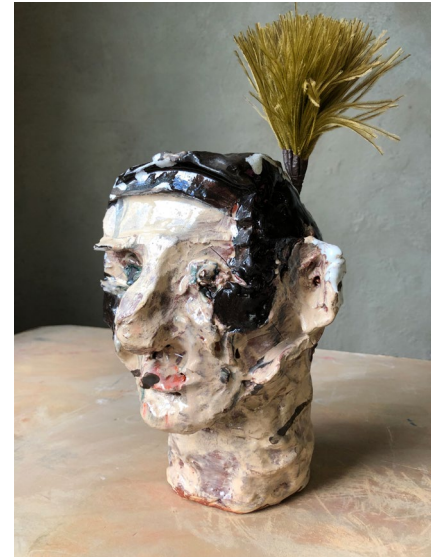
ANNA BERGMAN JURELL
HOW IT USED TO BE
29/9—5/11



Manlig Byst / Male Front
2022

What differentiates the woman from the man?
What is male and what is female?
Is it the pleasure of the moon?

Sculpture in earthenware
H29 x W18 x D20 cm



Manlig Flärd / Male Flair
2022

Plumage is a military vanity, which can also be referred to as a phallus or stamen. (Stamens are male organs in a plant.)

Sculpture in earthenware and ostrich feathers
H24 x W17 x 19 cm (without feather)



Mouche / Beauty Spot
2022

Mouche means fly in French and is a so-called beauty spot. When does a blemish change from a symbol of beauty? A "French fly" placed between the mouth and chin signals "I can keep a secret"!

Sculpture in earthenware and beard stubble in plastic.
H36 x W21 x D26 cm



Mustasch / Mustache
2022

Are there attributes that are considered exclusively male? A woman with a mustache, beard or other body hair is still considered controversial!

Sculpture in earthenware with mustache of espriter.
H34 x W20 x D25 cm



På Näthinnan / On the Retina
2022

What is it that sticks to the retina. Just a memory?

Sculpture in earthenware Gitanes
H31 x W19 x D23 cm

D
U
GALLERI
R
R

Deborah Duerr
deborah@galleriduerr.com
galleriduerr.com
+46 70 307 34 32

ANNA BERGMAN JURELL
HOW IT USED TO BE
29/9—5/11



Stärkkrage / Wing Collar
2022

Like much else in men's fashion in the late 1800s, the collar was rigid, rigid and controlled. A status marker that was a sign that you had servants.

Sculpture in earthenware, stiff collar and collar button
H29 x W16 x D22 cm



Suffragett / Suffraget
2020

The hatpin could be used, in self-defense, during the battles in the fight for women's suffrage. Around the turn of the century 1900, the woman was wearing a hat which included a number of hat pins.

Sculpture in earthenware with hat pins
H28 x WW16 x D22 (without hat pins)



Monokel / Monocle
2022

From the Latin *monoculus* meaning one-eyed. Eye glass with only one lens which is clamped in the corner of the eye.

Sculpture in earthenware
H29 x W21 x D25 cm



Hängbröst / Sagging Breast
2022

Wall hung breast in porcelain clay
14 x 14 x 6 cm



Begynnelsen / The Beginning
2022

Wall hung sculpture in earthenware with screen print
13,5 x 9 x 2 cm

D U GALLERI R R

Deborah Duerr
deborah@galleriduerr.com
galleriduerr.com
+46 70 307 34 32

ANNA BERGMAN JURELL
HOW IT USED TO BE
29/9—5/11

TEXTER *(svenska)*

Mitt arbete handlar om vad som är kvinnligt kontra manligt. Det handlar om vad som ansetts kvinnligt och okvinnligt. Feminitet igår och idag. Accessoarier och attribut. Helt enkelt en fortsättning på det jag sysslade med som kostymtecknare åt bland annat Ingmar Bergman.

Mitt intresse för sekelskiftet 1900 har vidareutvecklats i ett utforskande kring statussymboler inom dräkt och mode. Vad är typiskt manligt? Vad är typiskt kvinnligt? Vad är han, hon, hen, den och dem?

HON & HAN / SHE & HE
Skulpturer i lergods

I BLICKFÅNGET / EYECATCHER

Ett halssmyckes placering är en ypperlig plats för att visa sin status, tillgångar eller grupptillhörighet. Under 1800-talet kunde uttrycket ta sig form av ett minnessmycke. Skulptur i lergods med medaljong i porslinslera och silkestofs

MUSTASCH / MUSTACHE

Finns det attribut som anses vara exklusivt manliga? En kvinna med mustasch, skägg eller annan kroppsbe håring anses fortfarande kontroversiell! Skulptur i lergods med mustasch av espriter

PÅ NÄTHINNAN / ON THE RETINA

Vad är det som fastnar på näthinnan. Ett minne blått? Skulptur i lergods med Gitanes

STÄRKKRAGE / WING COLLAR

Liksom mycket annat inom det manliga modet under 1800-talets slut var kragen stel, styv och kontrollerad. En statusmarkör som var ett tecken på att man hade tjänstefolk. Skulptur i lergods med stärkkrage och kragknapp.

CHINJONG / CHIGNON

I början på 1800-talet när vurmen för antiken var stor kom nackknuten, en unisex-frisyr, på modet igen. Men den här gången endast för damer och nu med stora konstruktioner av löshår. Skulptur i lergods med cigarill

MONOKEL / MONOCLE

Från latinets monoculus som betyder enögd. Vi talar här om glasögon med endast ett önglas vilket kläms fast i ögonvrån. Skulptur i lergods

MANLIG BYST / MALE BUST

Vad skiljer kvinnan från mannen? Vad är manligt och vad är kvinnligt? Är det männe behagen? Skulptur i lergods

KARRIÄRSKVINNA / CAREER WOMAN

Den vänstra hjärnhalvan är den agerande sidan och anses stå för "manliga" egenskaper. Karriärskvinnor brukade skämtsamt kallas "män i kjol". Varför uppfattas ambition och raket som manligt? Skulptur i lergods med örhänge i porslinslera

MOUCHE / BEAUTY SPOT

Betyder fluga på franska och är en så kallad skönhetsfläck. När övergår en fläck från skönhetsymbol? En "fransk fluga" placerad mellan munnen och hakan signalerar "Jag kan bevara en hemlighet"! Skulptur i lergods med skäggstrå i plast.

D
U
GALLERI
R
R

Deborah Duerr
deborah@galleriduerr.com
galleriduerr.com
+46 70 307 34 32

ANNA BERGMAN JURELL
HOW IT USED TO BE
29/9—5/11

TEXTER *fört)*

MANLIG FLÄRD / MALE FLAIR

Fjäderprakt är något som tillhör militär fåfänga, vilket också kan benämnas som en fallos eller ståndare. Skulptur i lergods med strutsfjäder

PLASTIKKIRURGI / PLASTIC SURGERY

Skönhetsideal? Plastikkirurgi kommer från grekiskans plastikos som betyder formbar. Ända sedan 1000-talet f.Kr har plastikkirurgiska ingrepp utförts på kvinnor. Skulptur i lergods

SUFFRAGETT / SUFFRAGETTE

Hattnålen kunde komma till användning, i självförvar, under striderna i kampen om kvinnlig rösträtt. Kring sekelskiftet 1900 var kvinnan klädd i hatt vilket inkluderade ett antal hattnålar. Skulptur i lergods med hattnålar

HEN / THEM

Den eller dem? Könsneutral eller könlös? Ordet hen kom redan 1966 men togs med i Svenska Akademiens ordlista först 2015. Skulptur i lergods

BEGYNNELSEN / THE BEGINNING

Vägghängd platta i lergods, med screentryck.

SOLITÄR / SOLITAIRE

Vägghängt kvinnoporträtt i porslinslera med snoddad band.

HÄNGBRÖST / SAGGING BREAST

Vägghängt bröst i porslinslera.

ANNA BERGMAN JURELL

(Born 1965, Göteborg)

Curriculum Vitae

UTSTÄLLNINGAR

- 2022: Separatutställning *How it used to be*, Galleri Duerr, Stockholm
- 2017: Samlingsutställning *Mina drömmars stad*, (fotoscreen på keramik).
Plats: Nordens Ljus, Stockholm.
- 2016: Separatutställning *Botanik & Keramik*, (fotoscreen på keramik).
Plats: Rosendals Trädgård, Stockholm.
- 2015: Separatutställning *Barock Keramik* (keramik, screentryck)
Plats: Wenngarns Slott, Sigtuna.
- 2015: Separatutställning *Kulisser & krukor* (keramik, screentryck).
Plats: Drottningholmsteatern, Stockholm.
- 2014: Separatutställning *Statussymboler* (gouache, grafik).
Plats: Nordens Ljus, Stockholm.
- 2012: Separatutställning *2 scenografer - Anna Bergman & Lennart Mörk* (gouache, screentryck). Plats: Galleri Överkikaren.
- 2010-11 Representerad *Ingmar Bergman Truth and Lies* (skisser, scenkostym).
Plats: Oscarsakademien Los Angeles, Deutschen Kinemathek Museum für Film Berlin, Ghent Film Festival.
- 2008: Separatutställning *Kostymskisser som Konstverk* (gouache).
Plats: Galleri Överkikaren, Stockholm.
- 2006: Separatutställning *Teaterskisser II* (gouache, akryl).
Plats: Galleri Överkikaren, Stockholm.
- 2002: Samlingsutställning *För Konsten i Tiden* (silhuetter i papper).
Galleri Överkikaren, Stockholm.
- 2001: Separatutställning *Teaterskisser* (gouache).
Plats: Galleri Överkikaren, Stockholm.
- 2000: Samlingsutställning *Peintres suédois à La Coupole* (gouache).
Plats: La Coupole, Paris.
- 1999: Separatutställning *Månadens konstnär* (gouache).
Plats: Sophiahemmet, Stockholm.
- 1998: Samlingsutställning *Samlingsutställning* (blandteknik).
Pro Persona Gallery, Stockholm.
- 1998: Separatutställning *Kostymskisser* (blandteknik).
Plats: Pro Persona Gallery, Stockholm.
- 1997: Samlingsutställning *Svenska Konstnärer* (gouache).
Ewa Rudling Gallery, Stockholm.

REPRESENTERAD MED EGNA VERK

Stiftelsen Bergmangårdarna, Ingmar Bergmans hem på Fårö – Totalt 12 verk i gouache, tusch respektive olja.
Dramaten – Litografiserie *Augustidansen*.
Scenkonstmuseet – Scenografimodeller, teaterkostymer, kostymskisser.

KURERING OCH FORMGIVNING TILL UTSTÄLLNINGAR INOM FRÄMST KOSTYM OCH MODE

- 2020-23: Idé/kurering/scenografi Augusta Lundin – *Sveriges första modehus*. (pågår i Göteborg)
Plats: Göteborgs stadsmuseum, Malmö museer och Thielska galleriet.
Retrospektiv, den första någonsin, över Augusta Lundin. Samarbete med Lotta Lewenhaupt.
- 2018: Kurering *Bergman – lögn och sanning*. Plats: Scenkonstmuseet, Stockholm.
Retrospektiv över Ingmar Bergmans konstnärskap.
- 2017-18: Idé/kurering/scenografi *Bergman på modet*. Plats: Hallwylska museet, Stockholm och Malmö museer.
Kostymerna i Ingmar Bergmans filmer, ett tidigare obelyst ämne. Samarbete med Nils Harning och Lotta Lewenhaupt.
- 2017: Idé/kurering/scenografi *Kostym kontra mode*.
Plats: SCFI, Erskinehuset Slakthusområdet, Stockholm.
Svensk 1900-talskostym från scen och film ställs mot nutida svenskt mode. Samarbete med Lotta Lewenhaupt.

- 2017: Konsultation inom kostym till *På scen*. Plats: Scenkonstmuseet, Stockholm.
Ett axplock från svensk teaterkostym visas i kostymmontern.
- 2014: Dräkttinstallation i utställningen *Porträtt på Thielska*. Plats: Thielska Galleriet, Djurgården.
Iscensättning av Rosenmaskeraderna, den beryktade kändisfesten på Thielska när huset invigdes 1907.
- 2013: Idé/kurering/scenografi *Fanny och Alexander på Tjolöholms Slott*. Plats: Tjolöholms Slott, Kungsbacka.
Kostymer från Fanny och Alexander visas i en scenograferad högborgerlig miljö.
Samarbete med Nils Harning.
- 2012-14: Idé/kurering/scenografi till en serie *Kostymutställningar* för Dramaten.
Plats: Publikfoajén, Dramaten.
Från skiss till färdig kostym - Mästaren och Margarita (-14), Hatten (-13),
Mönster och färg (-13), Bergmans Dramaten (-12).
- 2011: Idé/kurering/scenografi *Teater som mode, mode som konst*.
Plats: Vintagemässan på Münchenbryggeriet.
Hur teater, mode och konst interagerar med varandra.
- 2009: Idé/kurering/scenografi *Mago - Den svenska scenens elegant*.
Plats: Judiska museet, Stockholm.
Retrospektiv över Mago en av våra främsta kostymtecknare inom teater, revy och film.
Samarbete med Nils Harning.
- 2008: Kurering *Bukowskis sommarutställning*. Samarbete: Bukowskis, Dramaten, Bokförlaget Arena.
Spektakulära Dramatenkostymer visas upp. Samarbete med Nils Harning.
- 2008: Kurering *Teaterkostymer på NK*. Plats: Ljugården NK, Stockholm.
Dramatenkostymer ur boken Teaterns Kläder visas upp. Samarbete med Nils Harning.
- 1989: Kurering/scenografi *Vandring i Strindbergs drömlandskap*. Plats: Strindbergmuseet, Stockholm.
Drömlik utställning inspirerad av Strindbergs Stora landsvägen.

SCENOGRAFI OCH
KOSTYM, FRÄMST
INOM TEATER

- 2017: Kostym/utklädningskläder med teaterreferenser, för basutställningen *På scen*.
Plats: Scenkonstmuseet, Stockholm.
- 2011: Kostym *Vasa 1628*. Regi: Anders Wahlgren. Produktion: SVT.
- 2009-19 Design av rokokodräkter för barn. Försäljning: Drottningholmsteatern, Slottsboden Gamla Stan.
- 2008: Kostym *Rysk roulett*. Regi: Anette Norberg. Scen: Göteborg Stadsteater.
- 2006: Kostym *Ett resande teatersällskap*. Regi: Hans Klinga. Scen: Borås Stadsteater.
- 2004: Scenografi/kostym *Stitching*. Regi: Anna Takanen. Scen: Göteborg Stadsteater.
- 2003: Scenografi/kostym *Zeit im Dunkeln (Mörkertid)*. Regi: Henning Mankell.
Scen: Schauspiel Frankfurt, Tyskland.
- 2002: Idé/scenografi/kostym *Krinoliner, korsetter och möss i peruken*.
Regi: Anders Molander. Scen: Dramaten.
- 2002: Kostym *En natt i den svenska sommaren*. Regi: Eva Bergman. Scen: Dramaten.
- 2002: Kostym *Gengångare*. Regi: Ingmar Bergman. Scen: Dramaten.
- 2002: Kostym *Trettondagsafton*. Regi: John Caird. Scen: Dramaten.
- 2000: Kostym *Spöksonaten*. Regi: Ingmar Bergman. Scen: Dramaten.
- 1998: Scenografi/kostym *Hållplatsen*. Regi Matilda Kasurinen. Produktion: Öppna Teatern (turné).
- 1997: Kostym *Trojanskorna*. Regi: Wilhelm Carlsson. Scen: Dramaten.
- 1996: Scenografi/kostym *En människa född någonstans*. Av/med Stina Ekblad. Scen: Dramaten.
- 1996: Scenografi/kostym *Rött*. Regi: Kristina Lugn. Scen: Dramaten.
- 1996: Kostym *Helena*. Regi: Hans Klinga. Scen: Dramaten.
- 1993: Scenografi/kostym *Strindbergsprojektet*. Regi: Bibi Andersson. Scen: Dramaten.
- 1993: Scenografi/kostym *Pelikanen*. Regi: Wilhelm Carlsson. Scen: Intima Teatern.
- 1993: Scenografi/kostym *Ett litet drömspel*. Regi: Agneta Ehrensverd.
Produktion: Unga Riksteatern (turné).
- 1992: Scenografi/kostym *Augustidansen*. Regi: Margaretha Byström. Scen: Dramaten.
- 1990: Scenografi *Hon är inte här*. Regi: Richard Looft. Scen: Dramaten.
- 1990: Kostym *Fyra kvinnor*. Regi: Per Sjöstrand. Produktion: Stockholm Stadsteater.
- 1989: Scenografi/kostym *Stora landsvägen*. Regi: Peter Stormare. Scen: Dramaten.
- 1988: Scenografi/kostym *Pappersblommor*. Produktion Teater Sandino. Scen: Puckteatern.
- 1987: Scenografi/kostym *Diagnos Strindberg*. Produktion: Teaterbagen (egen teatergrupp).
Scen: Strindbergsmuseet.
- 1987: Scenografi/kostym *Loranga Loranga*. Produktion: Teaterbagen (egen teatergrupp).
Scen: Dramaten.

UTGIVNA BÖCKER

- 2020: *Augusta Lundin, haute couture på svenska*. (Appell förlag).
I samarbete med Lotta Lewenhaupt.
- 2019: *Min trädgårdsjournal*. (Mima förlag / Modernista). Kalender för hobbyodlaren.
- 2017: *Bergman på modet*. (Eget förlag). Om Bergmans filmkostymer, i samarbete med Nils Harning.
- 2008: *Teaterns kläder, 100 år av dräkter på Dramaten*. (Bokförlaget Arena). I samarbete med Nils Harning.
- 2001: *Krinoliner, korsetter och möss i peruken*. (Natur & Kultur). Barnbok om kvinnligt mode, i samarbete med Anna Bråtenius.

SPECIALNISCH KOSTYMEN SOM KULTURARV

- 2012-18: Konstnärlig ledare ihop med Lotta Lewenhaupt för *Stockholm Costume & Fashion Institute*.
Innefattar produktion av utställningar/uppbyggandet av en för Sverige kulturhistoriskt intressant dräktsamling inom scen-/filmkostym, mode.
- 2011-12: Forskarstipendium från *Rolf de Marés Minnesfond*.
Avsett inventering, konservering och dokumentation av nyförvärvade dräkter från Ryska Baletten. Plats: Dansmuseet.
- 2011: Värderingsuppdrag ihop med Nils Harning av Svenska Filminstitutets kostymsamling.
Innefattar genomgång av varje enskilt plagg för värdering, konditionsrapportering och foto dokumentation.

MEDVERKAN I REPORTAGE, TV, RADIO samt FÖRELÄSNINGAR, UNDERVISNING

- 2021: TV-medverkan i Antikmagasinet SVT om Augusta Lundin, NKs franska och Märthaskolans franska avdelning.
- 2019: Poddmedverkan *Kostym – med Anna Bergman och Louise Wallenberg*.
Plats: Scenpodden avsnitt 47.
- 2018: Radio-/poddmedverkan *Bergmanpodden med Gunnar Bolin*. Plats: P1.
- 2018: Radiomedverkan *Bergman och kläderna*. Plats: P4.
- 2018: Panelsamtal *Scenografer i samtal*. Plats: Scenkonstmuseet.
- 2018: Radiomedverkan *Teaterprogrammet med Anneli Dufva*. Plats: P1.
- 2017: Auktionsförrättare Kostymutförsäljning på Drottningholms Slottsteater.
- 2017: Arrangör för en serie panelsamtal. Plats: Stockholm Costume & Fashion Institute, Slakthusområdet.
- 2014-17: Föreläsning *Bergman och filmkostymen*. Plats: Centrum för Modevetenskap Stockholms Universitet.
- 2014:Handledning av mastersstudenter i kursen *Från skiss till färdig kostym*.
Samarbete: Dramaten, Centrum för Modevetenskap Stockholms Universitet.
- 2013: TV-reportage *Ingmar Bergman fram ester til muse*. Plats: Nasjonalgalleriet, NRK (norsk television).
- 2008-14: Föreläsning *Teaterkostymen*. Plats: Bok & Biblioteksmässan, Studieförbundet, Sthlms Universitet.
- 2011: Panelsamtal (under Berlin Filmfestival) - *Theatre and Film - the Bergman Team*.
Plats: Deutschen Kinemathek - museum für Film.
- 2010: Föreläsning *Mago och scenkostymen*. Plats: Judiska museet i Stockholm.
- 2009: TV-reportage *Stjärnornas kostymskapare*. Plats: Sverige, SVT.
- 2008:Handledning av kandidatstudenter i kursen *Kostymteckning*.
Plats: Dramatiska Institutets scenografilinje, inriktning kostymdesign.
- 2003:Handledning av mellanstadieelever i projektet *Barn bygger scenografi*.
Plats: Botkyrka Friskola. Produktion: Unga Riks.
- 2002: Föredrag *Teater för dig - yrket som kostymtecknare*.
Plats: Högstadieskolor runtom i landet. Produktion: Dramaten.
- 1986-87 Undervisning i bild och teateraktiviteter på mellanstadiet. Plats: Franska skolan, Stockholm.

UTBILDNING / LÄRLINGSTID

- 1995: Scenografiassistent åt Mette Möller för *Enskilda Samtal*. Regi: Liv Ullman. Produktion: Kanal 1 Drama.
- 1994: Scenografi-/kostymassistent åt Krystyna Zachwatowicz till *Spöksonaten*. Regi: Andrzej Wajda. Scen: Dramaten.
- 1992: Scenografi-/kostymassistent åt Mette Möller för TV-överföring av
. Produktion: Kanal 1 Drama.
- 1991: Scenografi-/kostymassistent åt Lennart Mörk till *Backanterna*. Regi: Ingmar Bergman.
Scen: Kungliga Operan.

- 1991: Scenografi-/kostymassistent åt Lennart Mörk till *Peer Gynt*. Regi: Ingmar Bergman.
Scen: Dramaten.
- 1990: Scenografi-/kostymassistent åt Göran Wassberg till *Amorina*. Regi: Peter Stormare.
Scen: Dramaten.
- 1990: Scenografi-/kostymassistent åt Agneta Pauli till *Lubbe och Marika*.
Regi: Agneta Ehrensvärd. Scen: Brunnsgatan 4.
- 1990: Scenografi-/kostymassistent åt Göran Wassberg till *Kära Jelena*. Regi: Jan Bergman.
Scen: Dramaten.
- 1990: Kostymassistent åt Sveneric Goude till *Isbjörnarna*. Regi: Annika Silkeberg.
Scen: Stockholm Stadsteater.
- 1988: Kostymassistent åt Ulrika Wolff till *Anne Franks dagbok*. Regi: Rudolf Penka.
Scen: Fria Teatern, Högdalen.
- 1986-88: Påklädare, Dramaten.
- 1986: Påklädare, Stockholm Stadsteater.
- 1985-86: Hjälpreda på damateljén, Stockholms Stadsteater.
- 1984: Sömmerska i *Orestie*. Regi: Jean-Philippe Guerlais. Scen: la Cartoucherie, Paris.
- 1983-85: Design- och tillskärarutbildning på la Chambre Syndicale de la Haute Couture
Parisienne, Paris.
- 1981-83: Gymnasiestudier med teaterinriktning på le Lycée International,
Saint-Germain-en-Laye, Paris.