

Säsongsöppning på Stockholms gallerier med naturens magiska skådespel

Publicerad i går 09:10



Verk av Spencer Finch i serien "Sunset in a cup" på Galerie Nordenhake.
Foto: Galerie Nordenhake

Höstsäsongen har dragit i gång på Stockholms gallerier. Bo Madestrand gör en rond och noterar flyttar till Östermalm, liksom naturintryck i både abstrakta eller mer direkta och sinnliga former.



Bo Madestrand
Text



Få ut mer av DN som inloggad

Du vet väl att du kan skapa ett gratiskonto på DN? Som inloggad kan du ta del av flera smarta funktioner.

- ✓ Följ dina intressen
- ✓ Nyhetsbrev

Logga in

Skapa konto gratis

Stockholms galleriscen är som ett Monopolspel. Alla vill befinna sig på de attraktiva adresserna, nära makten, pengarna

och härligheten.

Men kartan ritas hela tiden om. Gallerikvarteret vid Hudiksvallsgatan i borte Vasastan har länge varit en het adress som attraherat stadens främsta gallerier. Sedan började flyttlass rulla – mot övre Östermalm, där samlarna och pengarna finns.

Den mest märkbara förändringen i höst är att prestigegalleriet Nordenhake kastat loss från Hudiksvallsgatan och ankrat upp i en hörnlokal precis invid pengastinna Karlaplan.

Läs mer: [Tio konsthändelser i höst](#)

Här låg tidigare lampföretaget Flos showroom – en händelse som ser ut som en tanke. Första utställare i det nya galleriet är nämligen den amerikanska konstnären Spencer Finch, som arbetar just med ljus och färger i sin konst.



Vy med verk av Spender Finch på Galerie Nordenhake. Foto: Ali Lorestani

I ett av sina mest kända verk har Spencer Finch försökt återskapa sina synintryck av den blå himlen den 11 september 2001, alltså dagen då terrorister flög in i World Trade Centers tvillingskrapor på nedre Manhattan med kapade flygplan.

I den aktuella utställningen har han i stället följt författaren Emily Dickinson i fotspåren – åtminstone på ett symboliskt plan. Med inspiration från hennes poesi har Finch skapat en serie verk där han fyllt typiskt engelska, blommiga porslinskoppar med flytande färger som lånat sin färgskala från solnedgångar.

De flytande målningarna har sedan fotograferats av innan Finch diskat ur kopporna och inväntat nästa solnedgång. Det är helt i linje med hans tidigare produktion, där han närmast sig optiska och naturvetenskapliga fenomen med en intellektuell, distanserad blick.

Läs mer: [Han fångar Emily Dickinsons solnedgång i en kaffekopp](#)

Samtidigt bär hans verk på en personlig, sinnlig erfarenhet – hans ljusintag går lika mycket via kroppen och huden som hjärnan. I ett par akvareller i galleriets entrérum skildrar Finch sina känselintryck av moln som passerar på himlen, genom att färgkoda hur han upplever temperaturen på olika delar av kroppen.

Det låter abstrakt, och är det också. Men i dessa akvareller utviner han mer poesi än i de dickinsonska koppmålingarna – där det intellektuella ramverket känns sökt och onödigt tillkrånglat.

Om Spencer Finch närmar sig naturens magiska skådespel med en urban, analytisk blick, så präglas den konstnärliga säsongsstarten i övrigt av ett mer direkt förhållningssätt till floran och faunan.



Bild 1 av 3

Vy från Moa Israelssons utställning i Galleri Flachs källare.

Foto: Galleri Flach



I källarvåningen på Galleri Flach på Östermalm (som också lämnat gallerikvarteret vid Hudiksvallsgatan) visar Moa Israelsson en serie verklighetstroga skulpturer av potatisplantor och torkade grässtrån, utförda i material som papper, akvarellfärg och latex.

Det är ett enastående hantverk, där de realistiskt återgivna växterna får abstrakta, organiska kvaliteter – och får mig att associera till jugendtidens sökande efter naturliga urformer.

På övervåningen visas samtidigt Patrick Nilssons målningar och kolteckningar av träd, grenar och snötäckta skogslandskap. De melankoliskt färgade motiven skulle passa fint i Vårsalongens myller av naturmåleri (jag menar det på ett snällt sätt), samtidigt som färgskalan kan föra tankarna till dansken Per Kirkebys landskapsmålningar.



Bild 1 av 2

Josef Jägnefält, "Anthem", 2024, på Saskia Neuman gallery.

Foto: Carl Henrik Tillberg



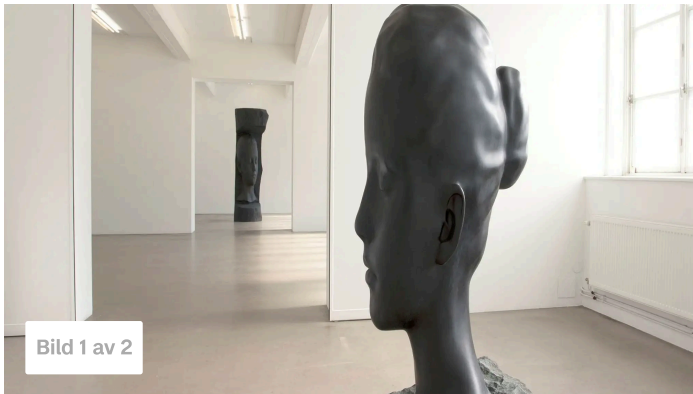
På Saskia Neuman gallery visar Josef Jägnefält en serie målningar i ett intimt, blygsamt format med en lika spretig som vardaglig motivkrets. Här finns bland annat en snäckformad pumptyål, en detaljbild av en soffa (Vico Magistrettis klassiska

"Maralunga"), en kitschig tekanna samt diverse porträtt av hundar och människor.

Färgskalan drar åt det gråblå hållet i målningar som kan föra tankarna till såväl den danska sekelskiftesmålaren Vilhelm Hammershøi som den italienska efterkrigskonstnären Giorgio Morandi.

Det de har gemensamt är en melankolisk grundton, där blicken ofta fastnar på oansenliga detaljer i vardagen som laddas med en närmast metafysisk och emellanåt erotisk betydelse.

Och precis som Spencer Finch har Jägnefält hämtat inspiration i det viktorianska England – nämligen i porslinsfiguriner av drottning Victorias favorithundras.



Skulpturer av Jaume Plensa på GSA gallery. Foto: GSA gallery

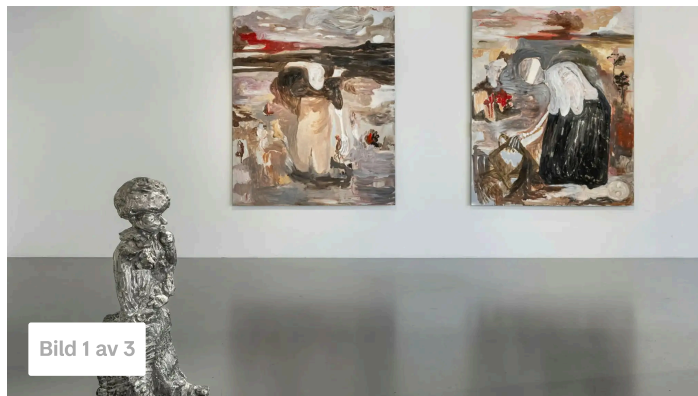


Samtidigt som flera viktiga gallerier flyttat sina bopålar, är flera kvar i sina rymliga industrilokaler i Vasastan. Däribland GSA (f d Andersson-Sandström), som inleder höstsäsongen med den spanska stjärnkonstnären Jaume Plensa, vars monumentala skulptur av ett kvinnoansikte under förra året prydde Vanadisplan ett stenkast från galleriet (och nu hittat ett nytt, tillfälligt hem i Järva).

Plensas nya skulpturer är välbekanta för dem som sett hans tidigare verk. Återigen handlar det om en visuell lek med skalor och perspektiv där kvinnohuvuden med hårknut och stängda ögonlock utgör den huvudsakliga motivkretsen.

Det är lätt att imponeras av skalan och hantverksskickligheten i Plensas meditativa verk. På galleriet visas såväl skulpturer i bränt trä som ett par verk av alabaster, där ansiktena ser ut att närmst födas fram ur det hårda materialet. Kontrasten mellan den obearbetade stenen och de känsligt skulpterade anletsdragen kan föra tankarna till en konsthistorisk förebild som Auguste Rodin, som också kunde förena hantverksmässig virtuositet med ett meditativt uttryck.

Här finns också en serie rätt generiska collage med kvinnoansikten, som mest av allt bevisar att Plensa gör bäst i att hålla sig till skulpturerna.



Vy från Karin Linds utställning på Galleri Duerr.

Foto: Jean-Baptiste Béranger



Hos Galleri Duerr, granne med GSA, visar Karin Lind från konstnärduon Simka nya målningar och skulpturer. Måleriet är färgstarkt och expressivt, med motiv som pendlar mellan det abstrakta och det föreställande, med inslag av kalligrafisk penselskrift.

Ur de röda och vita färgsjoken lösbryter sig spöklika ansikten, kvinnofigurer och havslandskap i en associativ, drömsk virvelström.

Jämfört med Josef Jägnefälts återhållsamma verk och Spencer Finchs intellektuellt distanserade akvareller är detta konst som tar för sig, på gott och ont. Var och en har tavlorna en vibrerande energi, men som helhet blir det nästan övermäktigt – här borde galleristen ha sållat hårdare.

I Vasastans gallerikvarter huserar sedan några år även Berg Gallery, med fokus såväl på samtida konsthantverk som bildkonst (om någon nu längre bryr sig om den distinktionen).

Berg gallery inviger säsongen med en serie målningar av Pauline Fransson. Även här spelar naturen en huvudroll, med motiv av berg och landskap som är mer antydna än detaljerade. Temperamålningarna har en sammanhållen färgskala i beige, orange och blå nyanser. Precis som titeln på utställningen, ”De blygas längtan”, antyder är det ett försiktigt och emellanåt dekorativt måleri, som hade mått bra av en gnutta mer temperament.

Tärningen är kastad, insatserna höga. Nu börjar spelet om konstpubliken.

Gallerirond i Stockholm

Spencer Finch: "Sunset in a cup"

Galerie Nordenhake, t o m 28/9

Patrick Nilsson: "Views. Blocked views"

Moa Israelsson: "A Horizon"

Galleri Flach, t o m 21/9

Josef Jägnefält: "I told you I'd be home most of the day"

Saskia Neuman gallery, t o m 26/9

Jaume Plensa: "New works"

GSA gallery, t o m 28/9

Karin Lind: "Under ögonlocket"

Galleri Duerr, t o m 28/9

Pauline Fransson: "De blygas längtan"

Berg gallery, t o m 28/9

Läs mer om [konst på dn.se](https://www.dn.se/konst)

Text



Bo Madestrand

Följ

© Detta material är skyddat enligt lagen om upphovsrätt